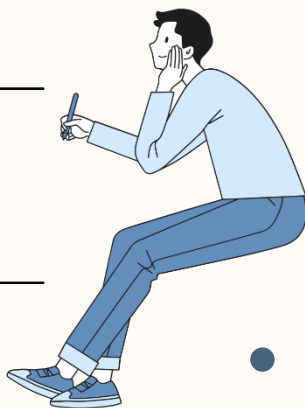


修課與畢業學分（112學年度入學）

畢業最低總學分		共同必修	系必修	系選修	自由選修
教育系			36	38	22
心輔系			38	32	26
社教系	128	32	28	46	22
衛教系			53	22	21
<small>學校健康教育學群 健康促進學群</small>					
學習科學			37	38	21



修課與畢業學分（112學年度入學）

	畢業最低總學分	共同必修	系必修	系選修	自由選修		
幼家科學	128	32	家庭	40	35	21	
			幼兒	51			
公領系	128	32	師資培育	48	27	21	
			法政經	46			
			戶外領導	46			
特教系	138	32	身心障礙	71	12	23	
			師培組	資賦優異	48	35	23
			雙專長	85	16	5	
			身心障礙	34	31	31	
			非師培組	資賦優異	34	31	31
			雙專長	34	36	26	



提早畢業

提早同學的特質

- ✓ 清楚的學涯規劃
- ✓ 明瞭校系的規定
- ✓ 勤於自學
- ✓ 嚴謹的時間管理
- ✓ 善於請教師長及學長姊

提早條件（擇一）

- ✓ 歷年學業等第積分平均(GPA)達3.38以上
- ✓ 歷年學業成績名次在該系年級班學生數前40%以內

可於大三下學期或大四上學期提出當學期畢業之申請

雙主修及輔系

- 本校雙主修、輔系採預修生登記制。
- 本校學士班學生只需修畢且通過學系規定之先修課程，即可登記為加修學系之預修生，繫來如持續修習課架一定學分（輔系8學分；雙主修16學分）後，即可由系統判斷轉換為輔系生或雙主修生資格。

本校輔雙

- 登記以1個為限
- 學分數 | 雙主修：40-50學分；輔系：20-30學分
- 部分學系採甄選制

甄選制學系：美術系、設計系、音樂系(輔系)、表演藝術學士學位學程(雙主修)、體育系、化學系(雙主修)、幼家科學系幼教組及心輔系

跨校輔雙

- 學生向開放校系提出申請，並經雙方校系同意
- 全部採甄選制
- 併同本校輔雙個數計算

國立臺灣大學系統資源



| 臺大、臺師大、臺科大三校聯盟

校際選課



| 系統學生校際選課視同校內選課，依原肄業學校規定繳費，免繳開課學校學分費。

| 校際選課之學分總數，不得超過所屬系所規定之最低畢業學分數三分之一。

跨校雙主修、輔系、學分學程

| 雙主修、輔系



| 學分學程



| 跨校選修不得超過畢業學分三分之一之規定，若具有跨校雙主修、輔系、學分學程資格，不在此限。

國立臺灣大學系統資源



| 臺大、臺師大、臺科大三校聯盟 [續]

臺大跨校輔系

- 人類學系
- 地理環境資源學系
- 大氣科學系
- 社會學系
- 土木工程學系
- 機械工程學系
- 化學工程學系
- 農藝學系
- 生物機電工程學系
- 昆蟲學系
- 植物病理與微生物學系
- 公共衛生學系
- 生化科技學系

臺科大跨校輔系

- 機械工程系
- 材料科學與工程系
- 營建工程系
- 化學工程系
- 電子工程系
- 建築系
- 應用外語系
- 財務金融學士學位學程
- 智慧財產權學士學位學程

國立臺灣大學系統資源



| 臺大、臺師大、臺科大三校聯盟 [續]

臺大跨校學分學程

- 地球系統科學學分學程
- 婦女與性別研究學程
- 永續資源學分學程
- 生物技術學分學程
- 分子醫學學程
- 海洋科學學程
- 傳播學程
- 奈米科技學分學程
- 臺灣研究學程
- 生物統計學程
- 分子醫藥學程
- 幹細胞與再生醫學學分學程
- 經典人文學程
- 中草藥學程
- 領導學分學程
- 創意創業學程
- 亞洲藝術學程
- 能源科技學分學程
- 人口學程
- 全電化都會運輸系統
基礎技術學分學程
- 東亞研究學程
- 生物多樣性學分學程
- 離岸風力發電學分學程
- 西洋古典文學學分學程

國立臺灣大學系統資源



| 臺大、臺師大、臺科大三校聯盟 [續]

臺科大跨校學分學程

- 高性能紡織科技學程
- 3D列印科技微學程
- BIM學程
- 創業管理學分學程
- 金融科技與創新創業學分學程
- 全球化管理學分學程
- 證券投資學分學程
- 資安科技與管理學程
- 室內與家具設計學程
- 建築資訊建模學分學程
- 互動設計學分學程
- 科技法律學程
- 能源科技發展策略學程
- 國際英語溝通學程
- 智慧財產學程

大學如何學[課業篇]

由教務處教學發展中心彙編，引導新生規劃大學四年學習藍圖，找尋校內外學習（含英語學習）相關資源。



臺師大教學發展中心

國立臺灣師範大學 | 教學發展中心 Center for Teaching and Learning Development

全站搜尋 [Q] ENGLISH

首頁 關於我們 教學發展 學習促進 法規與表格 教發電子報 學期活動與徵件 TPOD 回教務處

大學如何學【課業篇】

教務處教學發展中心彙編「大學如何學-課業篇」手冊，引導新生規劃大學四年學習藍圖，找到校內外學習（含英語學習）相關資源，並同時以簡報電子檔方式，放置於教務處網頁，提供各系所下載，各系所亦可依需求再新增修訂，同時使專責導師及學術導師協助新生有效尋求相關資源。

檔案下載

[2023 大學如何學\(手冊\)](#)

業務聯絡人：
聯絡人姓名：陳儀婷小姐
校內分機：1892
E-mail：c31430@ntnu.edu.tw

檔案下載與相關連結：
[2023Guide to Studying at NTNU\(大學如何學英文版\)](#)
[2023家長座談會簡報](#)
[2023新生營簡報](#)

學習促進→大學如何學[課業篇]→2023大學如何學